

National Taiwan University of Science and Technology

國立臺灣科技大學

申請入學新生及家長說明會



不分系學士班

鄭詠馨 副教授兼主任

菁英培育 優質環境
多元卓越 知識創新
專業能力 國際視野

本校沿革

1974



成立國立臺灣工業技術學院

1979

成立碩士班

1982

成立博士班



1997

改名為國立臺灣科技大學



2026

願景：發展成具科技創新與產業應用的
國際化應用研究型大學

教育目標：培育具創新實踐與社會關懷之
全球競爭力的科技與管理人才



7學院 13系 27所

4個學士班 2個學士學位學程

工程學院	自動化及控制研究所 全球發展工程學士學位學程 半導體高階經營暨研發碩士在職學位學程 (SEMI-EMRD) 高階科技研發碩士學位學程 (EMRD在職專班) 機械工程系 (所) 材料科學與工程系 (所) 營建工程系 (所) 化學工程系 (所) 工程學士班
電資學院	電子工程系 (所) 電機工程系 (所) 資訊工程系 (所) 光電工程研究所 資通科技國際學士學位學程 電資學士班
管理學院	管理研究所 工業管理系 (所) 企業管理系 (所) 財務金融研究所 資訊管理系 (所) 管理學院 MBA 科技管理研究所 EMBA碩士在職專班 管理學士班
設計學院	設計系 (所) 建築系 (所)
人文社會學院	數位學習與教育研究所 應用外語系 (所)
應用科技學院	應用科技研究所 不分系學士班 醫學工程研究所 色彩與照明科技研究所 專利研究所
產學創新學院	智慧製造科技研究所 人工智慧跨域科技研究所 能源永續科技研究所 先進半導體科技研究所

世界大學排名及認證



- ★ 2026 QS World Rankings **No. 345 (No. 5)**
- ★ 2026 QS Asia Rankings **No. 46 (No. 5)**



- ★ 2026 THE **World** Rankings **No.401-500 (No.3)** ※ 與清華大學、陽明交大大學等校並列全國第三
- ★ 2026 THE **Asia** Rankings **No.86 (No.5)**



- ★ 2025 **Red Dot Design Award in Asia-Pacific** **No.1 (No.1)**

※ 連續5年亞太區紅點第一



- ★ The first university of technology in Taiwan to receive **AACSB** and **EQUIS** Business School Accreditation.



- ★ All engineering and computer science departments accredited by **IEET** (recognized by **Washington Accord**).



畢業生在國內外各種評比

評比來源	110	111	112	113	114
THE：畢業生就業力 [臺灣]	83[1]	86[2]	86[2]	82[2]	87[2]
遠見：企業最愛 [技職]	3 [1]	2[1]	2[1]	3[2]	2[1]
Cheers：企業最愛 [技職]	7 [2]	9[2]	8[1]	6[1]	7 [2]
1111：企業最愛 [技職]	4[1]	4[1]	3[1]	4[1]	3[1]



THE 2025 全球就業力大學

全球82、全國第2、技職第1

- 臺灣唯一入選百大的技專院校



遠見 2025企業最愛大學生

全國第2、技職第1

- 上市櫃公司最愛大學生 全國第1



1111 2025企業最愛大學生

全國第3、技職第1

- 公立技職連續五年第1

2026 校園徵才博覽會 & 實習情形

- 參展廠商：220 家
- 設立攤位數：300 攤位
- 提供職缺：1.6萬職缺
- 廠商說明會場次：68場
- 參加大廠：台積電、鴻海精密工業、中華電信、華碩電腦、台達電子工業、台塑、宏碁、廣達及微星科技、瑞昱半導體、工研院、台灣應用材料、光寶科技、台灣國際航電、鴻海精密工業、中國信託、台達電子工業、趨勢科技、長榮航空、合作金庫及華南銀行等知名企業。
- 實習人數：405人(114年度)
- 實習月薪：29,500元 - 40,000元





國立臺灣大學系統

跨校修讀雙主修、輔系、學分學程， 共享特色課程

- 113學年度第二學期大學部及研究所共提供：臺大 1,692 門；師大 1,118 門；臺科大 463 門課程，三校共計 4,602 人次跨校選修
- 同步上課節次及選課方式
- 學期16週

三校社團資源共享

- 共同支援社團幹部訓練
- 共同辦理營隊活動
- 共同分享成果發表

共同參與校際各項活動及國際交流

- 與商業周刊共同辦理臺大論壇
- 攜手參與國際會議
- 國際短期課程
- 共同海外招生
- 海外暑期課程

開放校園空間資源共享

- 三校巡迴交通車
- 開放停車空間，提供教職員工生停放
- 提供三校共 100 多家商店消費優惠
- 提供三校圖書館館藏資源開放分享，三校讀者利用一卡通服務
- 開放使用電腦教室及影印服務
- 提供跨校網路漫遊



管理學學士學位

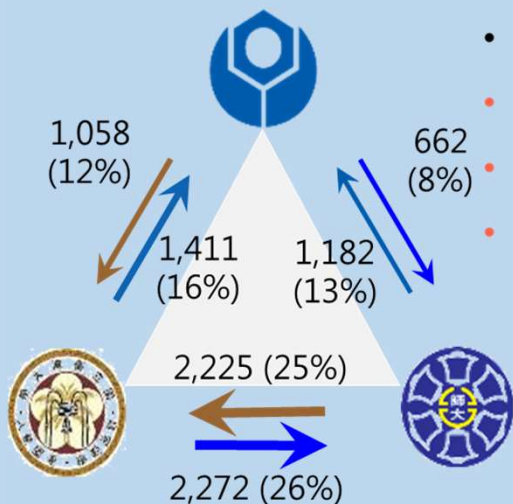
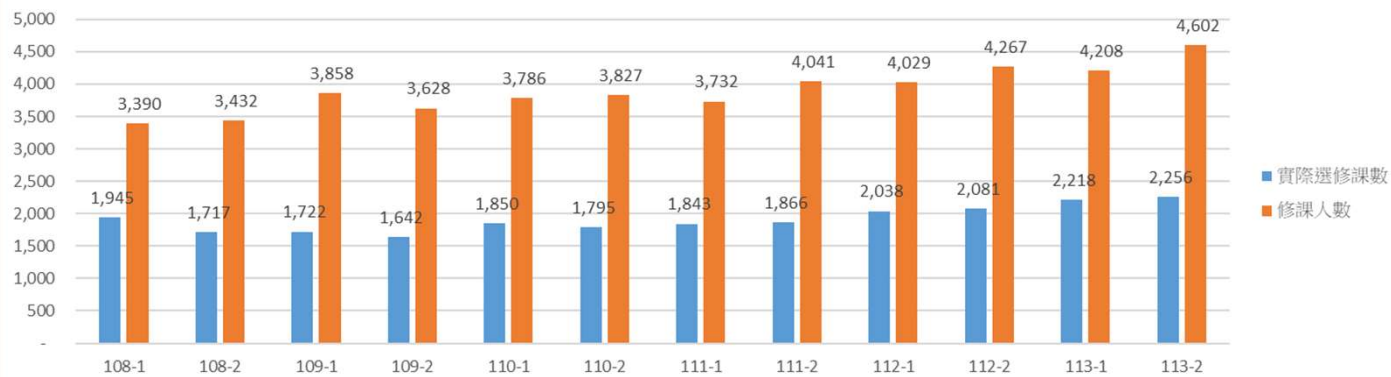
雙主修：管理學院科技管理學士學位學程，授予管理學學士學位
輔系：財務金融學士學位學程、跨校輔系：國立臺灣大學生化科技學系



跨校雙主修、輔系畢業證書

國立臺灣大學系統：校際選課及輔系

國立臺灣大學系統 互選課程統計



- 每年三校跨校選課學生已接近9000人次
- 106學年度開放跨校學分學程
- 108學年度開放跨校輔系
- 110學年度開放跨校雙主修

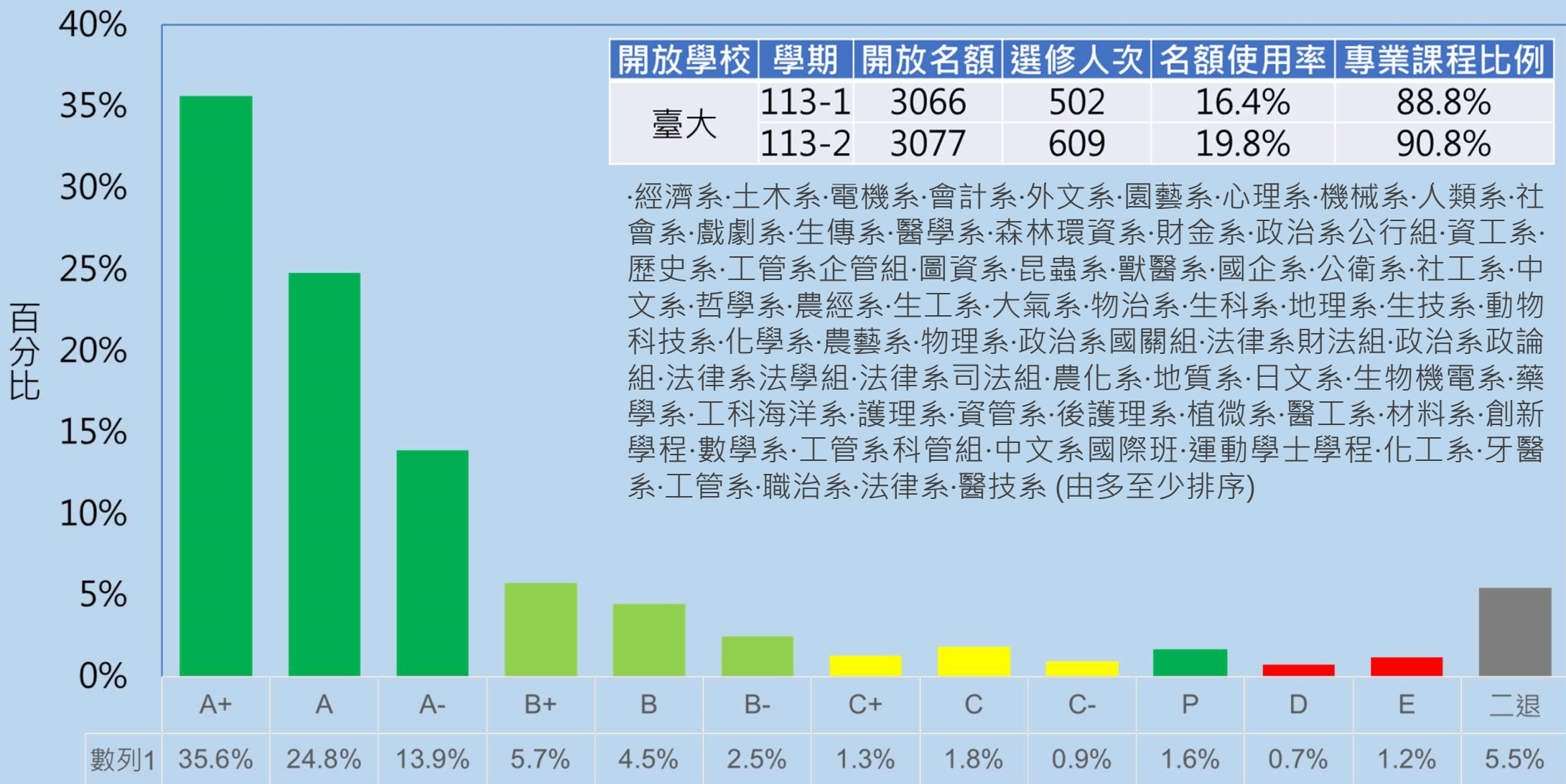
國立臺灣大學系統 跨校輔系

學年度	開放學系數	申請人次	錄取人次
110	47	140	68
111	52	96	51
112	55	112	50
113	57	124	52

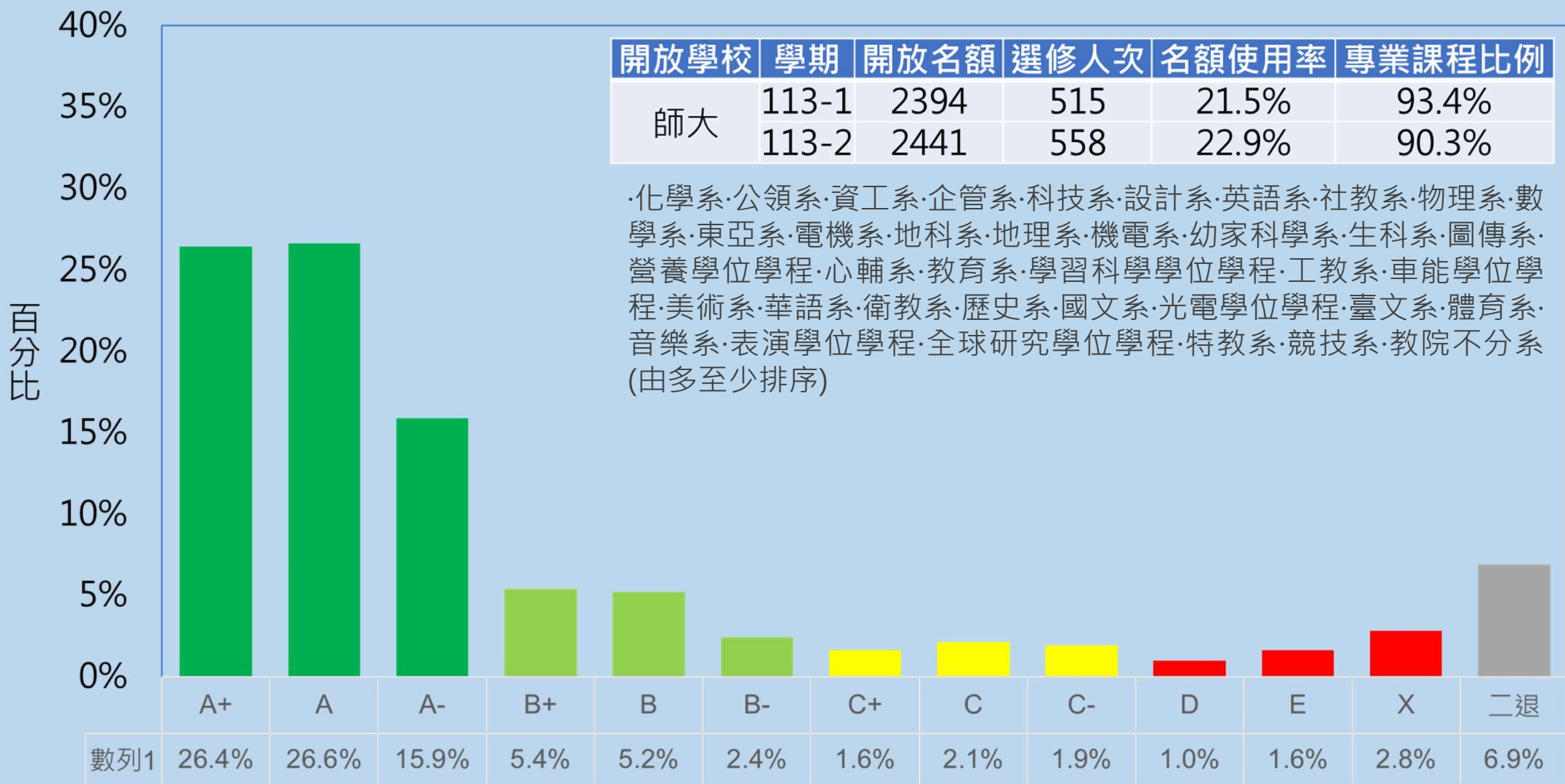
國立臺灣大學系統 跨校雙主修

學年度	開放學系數	申請人次	錄取人次
110	26	12	3
111	36	72	35
112	38	72	30
113	41	108	35

113學年度臺科大學部學生至臺大修課概況



113學年度臺科大學部學生至師大修課概況



三校校際選課及輔雙修讀

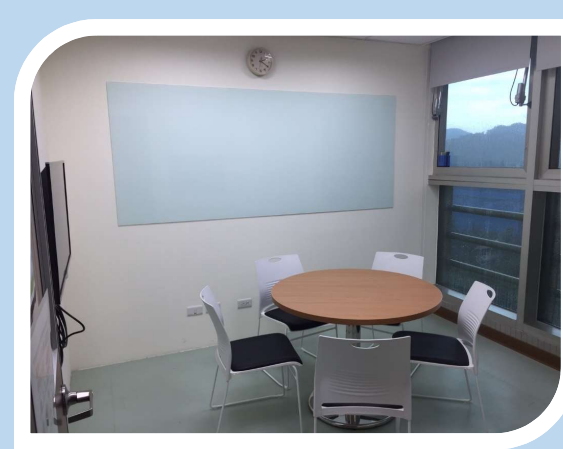
	臺大學系	跨校輔系名額	跨校雙主修名額
1	圖書資訊學系	2	2
2	地質科學系	2	2
3	機械工程學系	3	3
4	動物科學技術學系	-	3
5	農業經濟學系	4	4
6	生命科學系	2	1
7	地理環境資源學系	5	-
8	大氣科學系	5	-
9	社會學系	5	-
10	土木工程學系	10	5
11	化學工程學系	2	-
12	農藝學系	2	-
13	農業化學系	10	-
14	生物機電工程學系	10	-
15	植物病理與微生物學系	2	-
16	生化科技學系	2	-
17	創新領域學士學位學程	-	3
18	社會工作學系	2	-
19	昆蟲學系	2	2

	臺師大學系	跨校輔系名額	跨校雙主修名額
1	社會教育學系	10	5
2	健康促進與衛生教育學系	6	3
3	幼兒與家庭科學學系(僅家庭生活與教育組)	3	3
4	特殊教育學系	4	4
5	學習科學學士學位學程	10	8
6	歷史學系	5	2
7	地理學系	5	5
8	臺灣語文學系	10	10
9	體育與運動科學系	5	3
10	數學系	10	10
11	物理學系	5	3
12	化學系	3	3
13	生命科學系	10	10
14	地球科學系	10	10
15	營養科學學士學位學程	2	2
16	企業管理學系	-	3
17	工業教育學系	5	5
18	科技應用與人力資源發展學系	5	5
19	機電工程學系	5	5
20	光電工程學士學位學程	10	10
21	東亞學系	10	10
22	表演藝術學士學位學程	-	8
23	教育學系	10	-
24	公民教育與活動領導學系	10	-
25	美術學系	2	-
26	設計學系	2	-
27	音樂系	6	6
28	車輛與能源工程學士學位學程	5	-
29	資訊工程學系	10	10

資料來源：114學年度臺大系統跨校雙主修/輔系申請資訊專區

自主學習管道

- ◆ **跨域學習**：跨域微學程<12、學分學程12-24、輔系18-26、雙主修33-49
- ◆ **教育學程**：培養各領域優秀高職教師 (師培中心)
- ◆ **提前畢業**：成績優異，每年約 130 人
- ◆ **逕讀碩博**：學碩士五年取得、碩班逕讀博士
- ◆ **海外研習**：出國交換、雙聯學制、實習
- ◆ **多語學習**：英日法德西越泰韓等各國語言課程
- ◆ **技能取得**：證照課程、政府委訓、學生自組團隊教學
- ◆ **社團參與**：藝術性、服務性、學藝性、體育性等



全校學程&跨域微學程

學程名稱	修習學分數	學程名稱	修習學分數
資訊跨域微學程	9	一般管理學分學程	18
企管跨域微學程	9	資安科技與管理學程	18
創意思考與設計應用跨域微學程	9	證券投資學分學程	18
數位學習內容設計與應用跨域微學程	9	永續建築資訊建模產業實務學分學程	18
跨界前瞻工程師學程	9	室內與家具設計學程	20
STEM/STRAM跨域微學程	11	建築資訊建模學分學程	20
智慧財產跨域微學程	12	能源科技發展策略學程	20
科技法律學程	12	智慧製造學程	21
LED照明工程師能力鑑定學程	12	水土保持技師學程	21
3D列印科技微學程	12	工業安全與衛生學程	21
電動車微學程	12	工業 4.0 智慧營運學程	21
BIM學程	15	互動設計學分學程	21
全球化管理學分學程	15	財務金融學分學程	24
金融科技與創新創業學分學程	15	國際英語溝通學程	24
國際前瞻數位互動設計學程	15	土木技師學程	32
國際資通系統學程	18	先進半導體製程設備學程	48

大專校院學生雙語化學習計畫(EMI)

112年「大專校院學生雙語化學習計畫」，教育部核定**本校為重點培育學校**，居科大之冠。

國立臺灣大學	國立臺灣科技大學
國立清華大學	國立中山大學
國立成功大學	國立臺灣師範大學
國立政治大學	

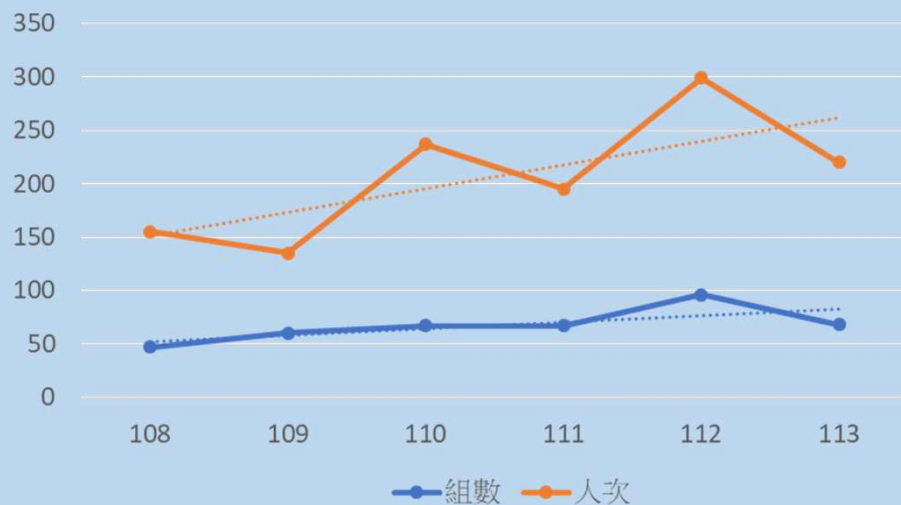


學生學習伴讀制度

訂定「國立臺灣科技大學伴讀實施辦法」，鼓勵學業成績優異學生協助輔導同儕課業，有效解決學生課業疑難、提升學習成效：

- 伴讀科目包含大一、大二數理課程及系所專業課程
- 申請伴讀輔導期間需修習與伴讀科目相同之課程
- 伴讀輔導活動採個別或團體方式進行

歷年伴讀輔導學生組數及人次



國際化交流成果

臺科大學生交流合作學校囊括全球近 **60** 國，提供長、短期多元海外研習機會

- 全球有 **400+** 所夥伴學校，橫跨世界5大洲
- 執行海外交換計畫、實驗室研習、雙聯學制、企業實習、寒暑期研習等
- 與近 **200** 所姊妹校共同推動海外交換計畫
- 提供 **40+** 雙聯學制機會
- 雙向交換生每年逾 **600** 人



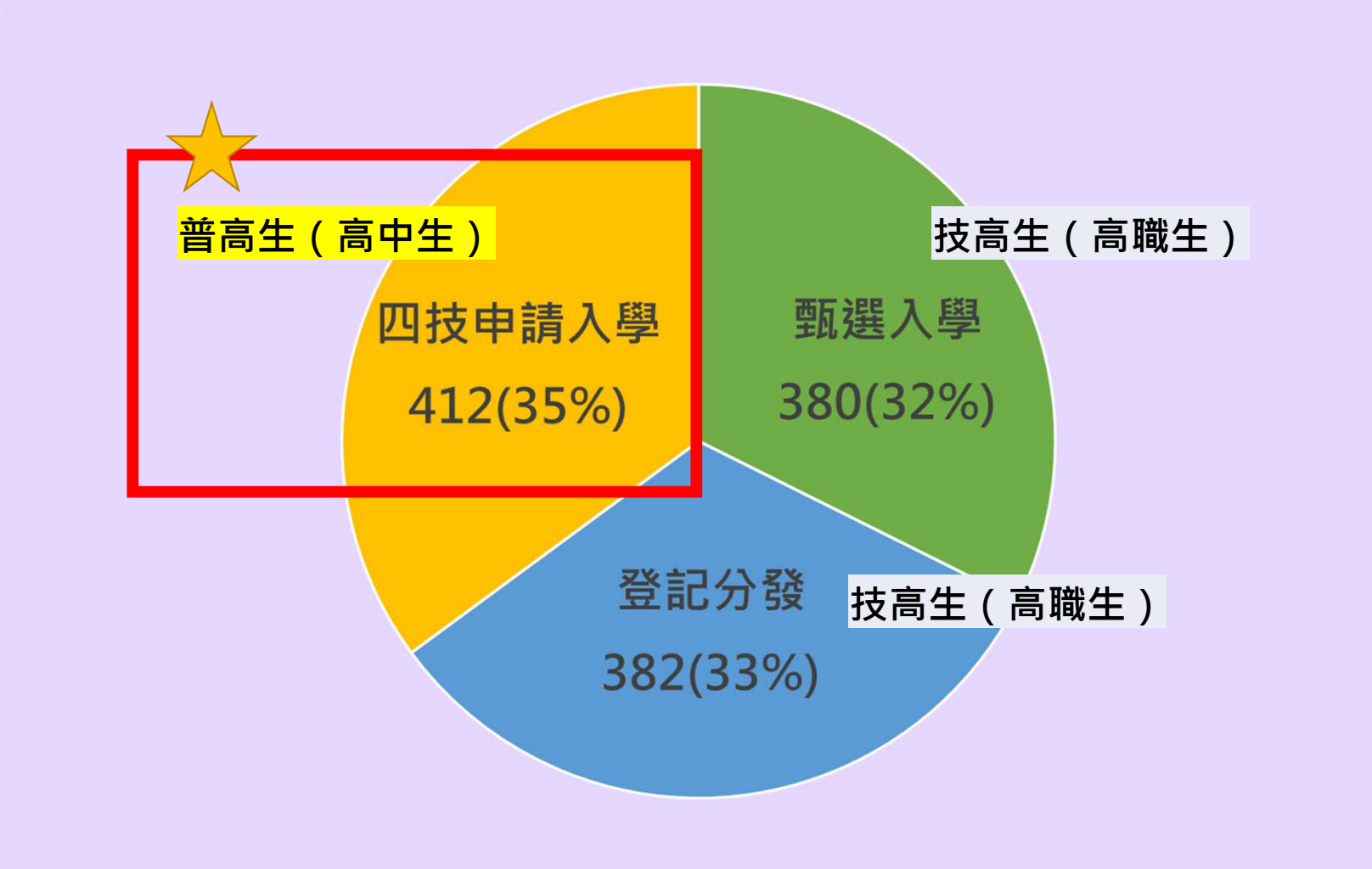
外籍碩博士生人數統計表

單位：人(不含僑生、陸生)

109學年度	110學年度	111學年度	112學年度	113學年度
成大 812	臺科大 860	臺科大 916	臺科大 888	臺科大 865
臺科大 761	成大 824	臺大 820	臺大 804	臺大 861
臺大 637	臺大 761	成大 749	成大 697	成大 661
中央 637	交大 618	交大 572	交大 554	交大 547



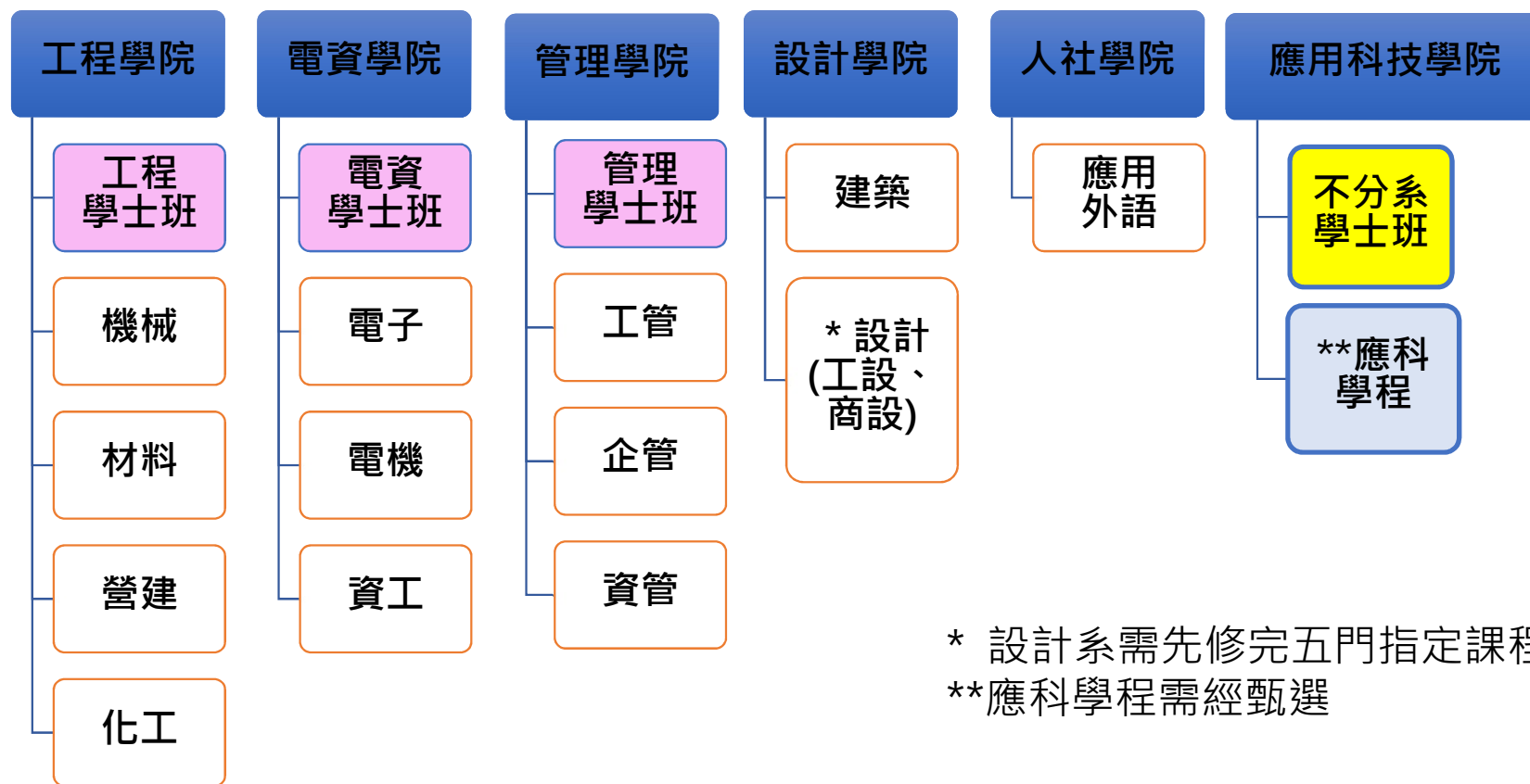
114學年度臺科大主要入學管道與學生人數



不分系學士班

- 成立於2006年
- 進入臺科大時不屬於任一專業科系，課表空白!
- 一年級下學期選定主修系別(註)，二年級起分流13系。
 - 註1：欲分流設計系須先通過5門指定課程。
 - 註2：分流至其他科系均沒有條件，不會看大一成績，沒有考試，也**沒有名額限制**。
- 學籍移轉，成為該主修系學生 (成績單之系名改為主修系系名)
 - 權利義務均與主修系學生相同，選課單也會預選主修系的必修課程，畢業證書也與主修系學生相同。
- 各校不分系運作方式與規定不盡相同!

可分流專業系



* 設計系需先修完五門指定課程

** 應科學程需經甄選

不分系的課怎麼修？



• 跟著主修系修

畢業學分 =
主修系畢業學分

主修系的必/選修

+

全校都要的共同必修
(國文、英文、通識、體育及社會實踐)

+

選修課

[首頁](#) / [學生資訊](#) / [畢業條件](#)

畢業條件

不分系學士班必修課程彙整表(107-114學年度) ← [114新生請點選此項](#)

不分系學士班必修課程彙整表(103-106學年度)

不分系學士班的組成 & 好處

申請入學(40 + 10人)

- 成績優異之普高學生

運動績優(14+ 人)

- 運動成績優異

機電技優專班(37人)

- 機械、電子、電機、資訊領域之技高技優生

- 延後分流及多元學習，**選擇一個真正符合自己個人特質的科系**。
- 容易交到不同科系的朋友，可了解不同領域之想法，有助於找到未來事業上的夥伴。
- 學群導師 (13系 + 應科學程)

不分系學士班
114學年度學群導師名冊(114.8)

學群別	導師	專業系別	辦公室電話	e-mail	研究室
機械學群	徐慶琪	機械工程系	(02)2730-3771	hsucc@mail.ntust.edu.tw	E1-443
材料學群	王秋燕	材料科學與工程系	(02)2737-6524	ChiuYWang@mail.ntust.edu.tw	E1-303
營建學群	謝佑明	營建工程系	(02)2730-1056	ymhsieh@mail.ntust.edu.tw	TR-930
化工學群	曾堯宣	化學工程系	(02)2737-6765	tyh@mail.ntust.edu.tw	E2-811
電子學群	林淵翔	電子工程系	(02)2730-3618	linyh@mail.ntust.edu.tw	IB-702-1
電機學群	廖文照	電機工程系	(02)2730-3240	wjliao@mail.ntust.edu.tw	EE-325
資工學群	項天瑞	資訊工程系	(02)2730-1119	trhsiang@csie.ntust.edu.tw	T4-508
工管學群	楊朝龍	工業管理系	(02)2730-3621	clyang@mail.ntust.edu.tw	MA-415
企管學群	陳崇文	企業管理系	(02)2737-6752	cwchen@mail.ntust.edu.tw	MA-516
資管學群	楊傳凱	資訊管理系	(02)2737-6756	ckyang@cs.ntust.edu.tw	MA -317
設計學群	柯志祥	設計系	(02)2730-1097	linko@mail.ntust.edu.tw	T1-406
建築學群	邱奕旭	建築系	(02)2730-3286	ihsuchiu@mail.ntust.edu.tw	RB-904
應外系學群	曾文鏈	應用外語系	(02)2737-6268	wenta.tseng@mail.ntust.edu.tw	T4-816
應科學程學群	吳國彰	應用科技學位學程	(02)2737-6267	thinker.wu@mail.ntust.edu.tw	TR-936

不分系系學會

← **ntust_honcourse** :



台科大全校不分系系學會

300 634 31
貼文 位粉絲 追蹤中

點擊連結完成活動報名或了解更多本系活動相關資訊：
翻譯年糕

linktr.ee/ntust.honor

106 Taipei, Taiwan 大安區基隆路四段43號

追蹤

發訊息

聯絡資料



114



ntust_honcourse :



ntust_honcourse :



ntust_honcourse :



ntust_honcourse :



111-114學年度不分系學士班分流狀況

單位：人

學院	科系	111	112	113	114
工程學院	機械工程系	8	4	4	0
	化學工程系	0	0	0	0
	營建工程系	1	0	1	1
	材料科學與工程系	2	1	1	2
電資學院	電子工程系	4	10	12	15
	電機工程系	27	26	42	41
	資訊工程系	26	19	18	12
管理學院	工業管理系	6	4	0	2
	企業管理系	5	6	6	3
	資訊管理系	2	8	10	10
設計學院	建築系	1	0	0	0
	設計系	1	4	1	1
人文學院	應用外語系	0	0	0	1
應科學院	應用科技學士學位學程	8	4	4	8

大約 1/5 與入學時的選擇學群不同

學雜費優惠 (本系收費標準同管理學院)

第一年節省學雜費7,380元!

班別	費用別	工程、電資、設計 等學院及資管系	管理學院 (不含資管系)	人文社會學院
日間部	學費	17,320	17,220	17,220
	雜費	11,070	7,480	7,120
	合計	28,390	24,700	24,340

* 114 學年度資料

歷年實際入學學測成績及最後備取名次



入學年度	實際報到學生之 學測最高	實際報到學生之 學測最低	學測看幾科	實際報到 名額	實際報到 最後一名名次
114 A組/B組	40/42	38/39	3	40/10	備70/備3
113 A組/B組	41/43	38/40	3	40/10	備60/備9
112	39	36	3	40	備78
111	39	37	3	40	備69
110	41	37	3	40	備68

A組:

- 114 實際報到學測最低成績 (10.6%)
- 113 實際報到學測最低成績 (11.6%)

B組:

- 114 實際報到學測最低成績 (4.43%)
- 113 實際報到學測最低成績 (2.97%)

- 不分系A組：學測採英文、自然及數A三科，三科的權重均為1。
- 不分系B組：學測採英文、社會及數B三科，三科的權重為1、1、1.5。

在學獎助學金

獎勵措施：

獎助學金措施補助及在校工讀機會：

➤ 獎助學金措施

提供生活助學金、獎助學金（不含各系自辦之獎學金）等補助申請，每年發放總金額約1,000萬元。

➤ 築夢踏實助學金

學習進步、證照檢定、課外成長、職涯規劃等助學金，倘具學雜費減免及弱勢助學金身份者，每人每年最高可提供6-8萬元助學金，每年發放金額逾900萬元。

➤ 101傳善助學方案

針對有需要學生，每月提供3,000元校內餐廳膳食補助，實報實銷。

➤ 在校期間工讀

在學期間教學單位及行政單位提供課餘時間工讀機會，每年發放逾總金額3,000萬元。

➤ 校內宿舍住宿

提供校內學生宿舍予低收及中低收入戶學生，低收入戶學生可免繳住宿費。



獎勵優秀學生就讀本校大學部獎學金實施要點



1 1 5 學 年 度 入 學 適 用	系 組	採計科目	學測成績			
			一般生		清寒生	
			級分組合 前2%	級分組合 前4%	級分組合 前5%	級分組合 前10%
	不分系學士班(A組)	英、數A、自	42 (30萬 ⁺)	41 (10萬 ⁺)	40 (30萬 ⁺)	38 (10萬 ⁺)
	不分系學士班(B組)	英、數B、社	41 (30萬 ⁺)	39 (10萬 ⁺)	38 (30萬 ⁺)	35 (10萬 ⁺)

+：第2、3、4學期若滿足學業成績要求可續領10萬。

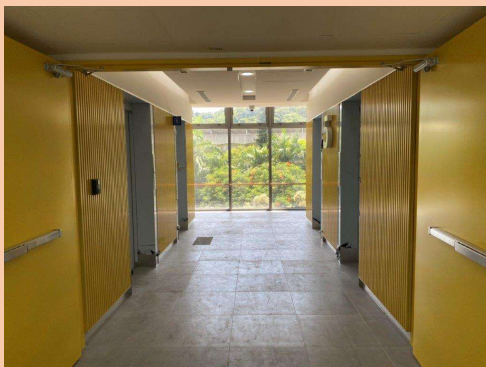
註1：【入學獎學金】請依本校「獎勵優秀學生就讀本校大學部獎學金實施要點」公告為準。

註2：級分標準須依當年度學測成績公布資訊為準。

住宿資訊

申請住宿資格：

本校共有3棟宿舍大樓，入學新生第一年優先提供住宿（臺北市及部份新北市地區除外），詳細資訊請依本校學務處公告「學生宿舍申請資格」為主。



生活機能(1/3) - 全方位的照顧學子的需求

臺科大位於交通便捷、生活機能完善的公館文教區，鄰近臺大與師大，生活機能優異。

- 高鐵→捷運：從臺北車站（三鐵共構）至臺科大約**半小時**
- 食：校內三間餐廳（美食街形式）、三間超商（7-11, FamilyMart, HiLife）、公館夜市、水源市場...
- 住：宿舍費用便宜、備有冷氣及網路
- 行：公車站、國道及省道客運、捷運站、Ubike
- 育：溫水游泳池、各類室內外球場、操場、重訓室、河濱公園
- 樂：豐富社團活動，多達 60 個以上（還有臺大...）
- 其它：校內郵局、玉山銀行、華南銀行、臺灣銀行、校內醫務室、心理諮商、臺大癌症醫院、三軍總醫院...



生活機能(2/3) - 方便的交通與學生實習地點

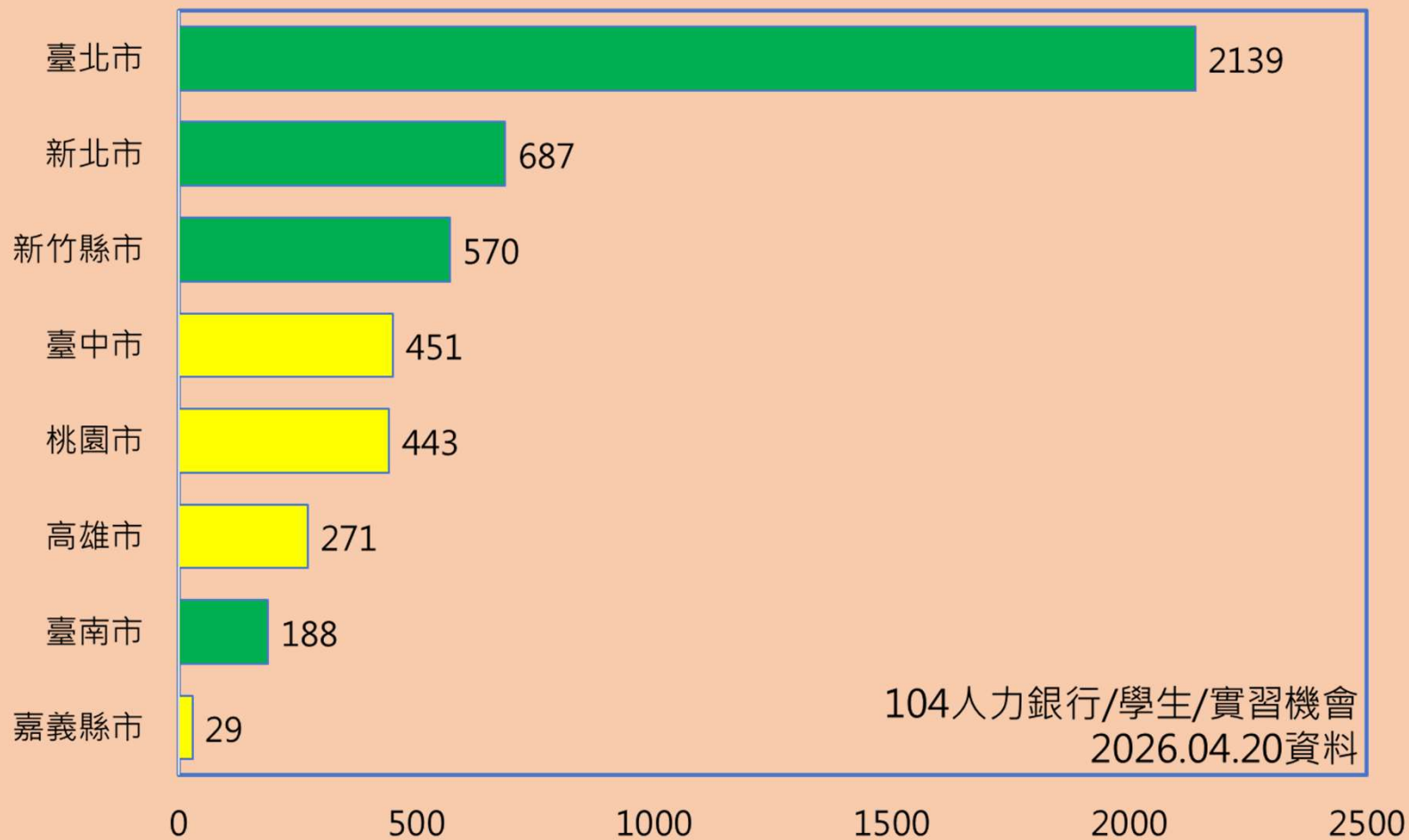


南港區
AMD, HP, Intel, NVIDIA, NXP, Yahoo, ...

信義區
Amazon AWS, Apple, Google, IBM, Meta, Microsoft, Ørsted (沃旭能源), ...

3間學餐、3大超商、YouBike、捷運、公車、省道客運、...

生活機能(3/3) - 豐沛的學生實習機會



招生資訊




臺科大Podcast
【NTUST ALONG
與臺科同行】



臺科大
大學部招生專區



 YouTube
【臺科大】
系主任快問快答
系上最硬、最特別
的課是什麼？
各系最熱門的出路？

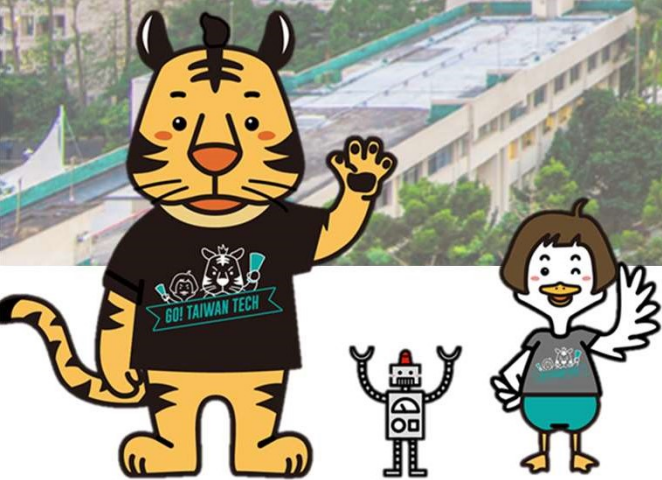


 YouTube
【臺科大調查局】
快問快答
臺科大特色_學生篇



臺科大各系
課程地圖與
可能就業出路

歡迎 加入臺科大！



不分系網頁
<https://jc.ntust.edu.tw/>



系秘書
丘小姐 libby@mail.ntust.edu.tw
電話: (02)2737-6741