

國立台灣科技大學 精誠學系(全校不分系學士班)

李維楨主任107.5.5



臺科大簡介

- 🦅 民63年 - 臺灣第一所技術學院
 - 國立臺灣工業技術學院
- 🦅 民86年 - 改制為國立臺灣科技大學
- 🦅 學生人數 - 大學部 5,600人
 - 碩士班 3,500人
 - 博士班 1,000人
 - 外籍生 逾500人

高中生
佔30%

男女比7:3



特色與運作

全校不分系組成

- 入學管道及背景
 - 甲班：高中申請入學 40人
 - 乙班：運動績優 11人
 - 丙班：機電技優專班30人
- 入學後，都是不分系的同學

特色與運作



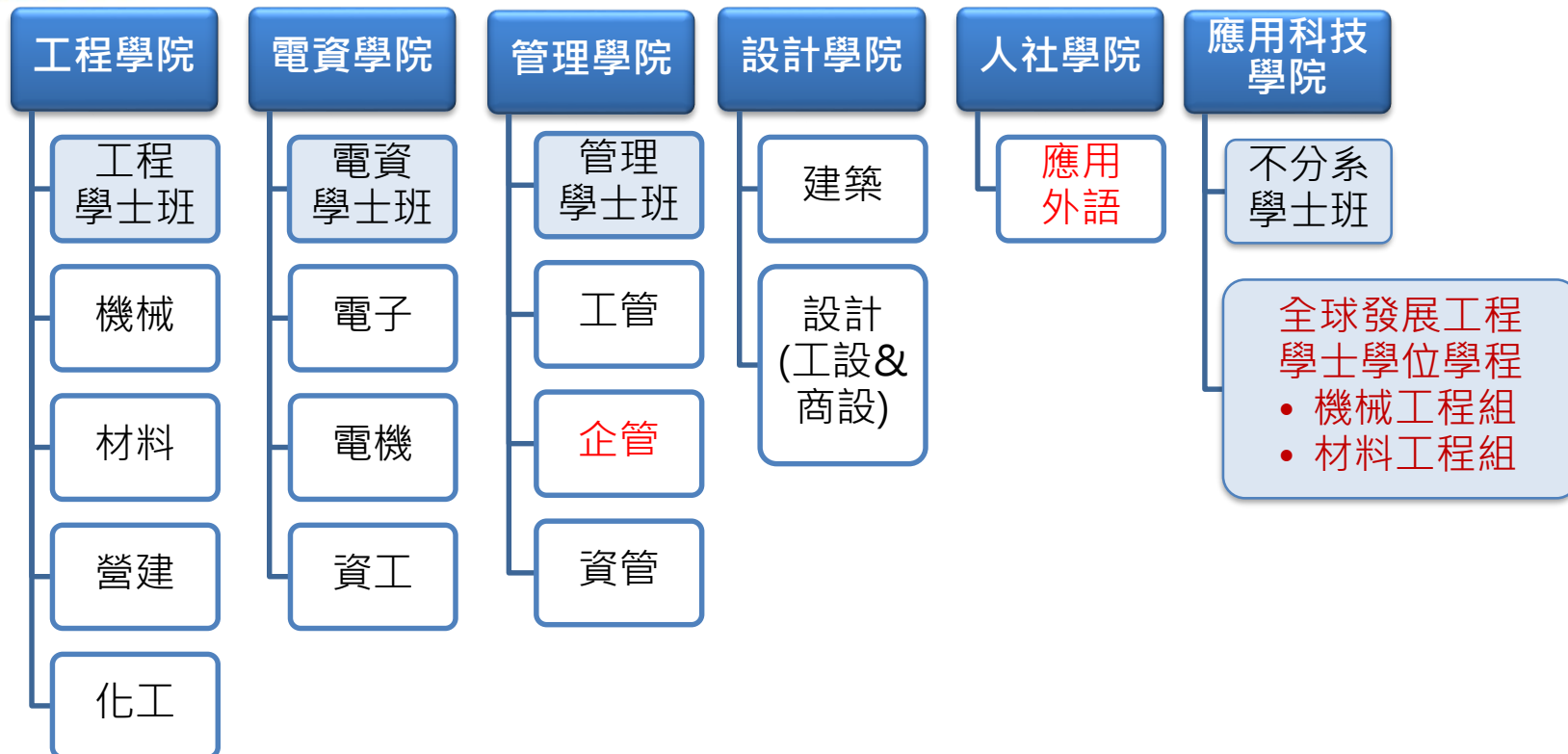
🌐 何謂全校不分系？

- ✓ 進入臺科大時不屬於任一科系，**唸完大一後再選擇**。
- ✓ 進入臺科大全部13個系的任一系(註1)，以及應用科技學士學位學程、全球發展工程學士學位學程(註2)。

註1:設計系須通過5門指定課程方可選讀設計系

註2:兩個學程需經過甄選，始可進入





特色與運作



🌐 唸全校不分系有何好處？

不分系的主要訴求有二：**延後分流、多元學習**。

- 延後分流絕對不是消極地把選擇專業再拖一年，而是經由不分系的輔導，讓學生在一年內瞭解自己、瞭解學校、瞭解學系，進而選擇一個真正符合自己個人特質的科系。
- 容易交到不同科系的朋友，可了解不同領域之想法，培養自己在跨領域團隊的合作精神，並有助於找到未來創業時的夥伴。

特色與運作

選系 (分流)

學籍移轉，成為某一主修系學生(成績單之系名改為主修系系名)



修課(畢業學分)規定

畢業條件

修滿主修系規定之畢業總學分，其中包含至少某一主修系所要求的全部課程以及校定共同必修(社會實踐、國文、英文、通識課程、體育)即可畢業



修課(畢業學分)規定

共同必修



主修系規定之全部
課程(專業必修)



自由選修

實得學分 ≥ 主修系規定畢業學分

大學部學生必、選修學分及畢業學分一覽表

工程學院

1.機械工程系

年制別	適用學年度	共同必修學分	專業必修學分	專業選修學分	非機械專業選修學分	畢業最低學分數 (不含教育學程學分)
四年制	100~101	38	77	≥15	0-6	136
	102	38	74	≥18	0-6	
	103~106	34	75	≥22	0-5	
二年制	105	10	39	≥15	0-8	72

修課(畢業學分)規定

如要修習雙主修或輔系，可於大二進入主修系後，配合學校行事曆公告輔系、雙主修申請期間提出申請，需經雙主修、輔系科系審查。

雙主修

辦法規定歷年學業成績名次在該班或該系學生人數百分之五十以內，即可申請，遠比其他一般大學門檻來得容易。

輔系


一般要求學業平均70分以上或部分系別要求75分以上即可申請。

轉系

二年級分流各主修系後，若欲更換主修系，請依本校行事曆公告轉系申請期間依辦法提出申請並經甄選。

修課(畢業學分)規定

提早畢業

- **退學：雙1/2 (累積二學期1/2學分不及格)**
- 至少 滿足一系列的畢業 規定，且每學期GPA平均都3.38以上，或已推甄上研究所(直接轉入研究所就讀)，詳細規定詳本校提前畢業辦法 

教學資源與輔導

雙聯學制、交換學生

- 本校出國交換機會每年約**200**餘名，全世界有超過**300**所姐妹校，學生只需要準備**TOEIC**及在校成績，補助金額分為**9萬元**（不是亞洲國家）及**6萬元**（亞洲國家）。
- 相關訊息，請詳本校國際事務處網頁 www.oia.ntust.edu.tw（國際交流）。

遍佈五大洲

交換學生/雙聯學制

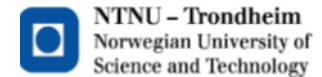
Asia

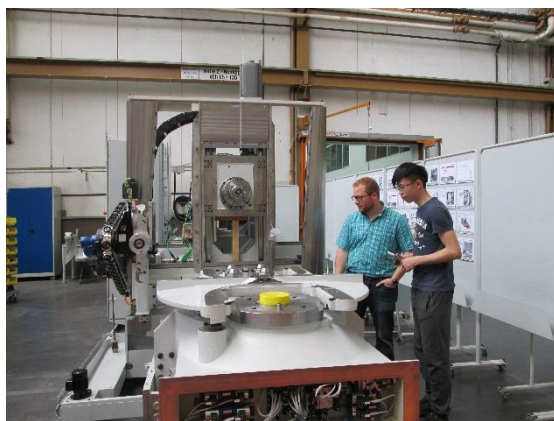
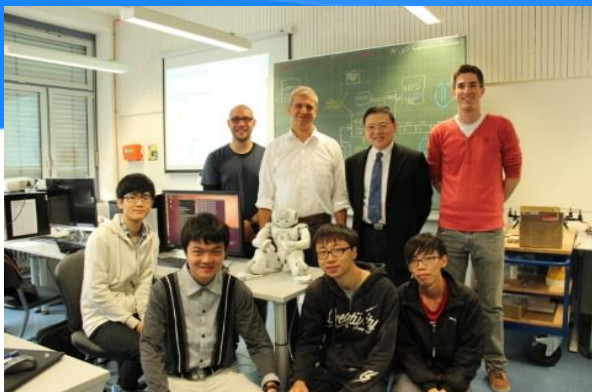


North America



Europe





教學資源與輔導

選課輔導(專業性向)輔導

- 專業性向：導生時間、學務處
- 選課問題：不分系辦、教務處註冊組

教學資源與輔導

課業輔導

- 本校課程大都有課程助教(尤其基礎課程)
- 不分系伴讀助教，協助學業成績落後的同學通過主修科系課程(主動申請, 小班制)



NTU SYSTEM
國立臺灣大學系統

國立臺灣大學系統

- 臺灣科技大學
- 臺灣大學
- 臺灣師範大學
- 2016年正式成立國立臺灣大學系統

內容

- 跨校修課、抵免學分
- 共享教學資源、圖書資源、網路資源、電腦軟硬體設備
- 新生可參加國立臺灣大學基礎學科認證考試達本校各院(系)及格標準者，得抵免其相關科目。



課外活動與生活

本校107學年度學生宿舍床位分配實施計畫全文說明
([連結](#))

本校學生宿舍分配以桃園以南大一新生為優先，桃園市大一新生次之，因學生一舍拆除重建，故可能無法全數滿足住宿需求，若申請人數超過可用床位數，將以抽籤方式決定。

國立臺灣科技大學 107 學年度學生宿舍床位分配實施計畫

壹、依據：本校學生宿舍管理辦法。

貳、申請資格：

凡全戶設籍台北市、新北市、基隆市以外地區滿一年以上者得提出申請（戶籍審核以近三個月之戶籍謄本為主）。

參、申請規定：

一、分配優先順序：

（一）一般身份學生：

1. 境外生新生及境外生博士班一~五年級。
2. 設籍桃園以南之大學部四年制一年級、二年制三年級。
3. 設籍桃園市之大學部四年制一年級、二年制三年級。
4. 如有剩餘床位，開放其他學生登記及抽籤（大五、碩三及博六生以上除外）。

上述順位之床位無法滿足申請人數時，採抽籤方式分配。

（二）優先分配床位學生：

身心障礙學生、縣市政府核定之低收入戶、特殊個案、學生宿舍自治幹部、宿舍網路經理、學生會幹部。



- 運動設施 - **溫水游泳池**、室內外球場、操場、重訓室、舞蹈教室等
- 餐廳、商店 - 三間餐廳、數十種餐點、7-11超商、及體育用品店、文具店
- 圖書館 - 豐富的中外文圖書、期刊、雜誌、DVD電影及影集等

■ 《Cheers》 2017年全國辦學績效最佳大學第一名

【校長互評】2017大學辦學績效最佳Top20：台科大躍升奪冠

讚 分享 449



作者：Cheers雜誌 / 2017-02 / 圖片：攝影 廖祐瑋

《遠見》2016台灣最佳大學排行榜

表1 最佳大學排名
1~10名

1	國立臺灣大學
2	國立成功大學
3	國立清華大學
4	國立交通大學
5	國立陽明大學
6	國立臺灣科技大學
7	國立政治大學
8	國立中央大學
9	臺北醫學大學
10	長庚大學

《Cheers》2017企業最愛大學生



2017企業最愛大學生Top 30

2017排名	學校名稱	2016排名	2015排名
1	成功大學	2	1
2	台灣大學	1	2
3	交通大學	3	3
4	清華大學	4	4
5	台灣科大	8	7
6	台北科大	5	6
7	政治大學	6	5
8	中山大學	7	9
9	淡江大學	9	8
10	中央大學	10	10

其中前十名有兩個亮點。台科大進步神速，有與清、交一較高下的態勢。事實上，2016年《泰晤士高等教育》(Times Higher Education) 排名，台科首度超越清、交、成，高居亞洲第28名，僅次於台大。

TIMES世界大學領域排名

臺灣首次社會科學領域進百大

世界大學專業領域排名

2014上海交大世界大學200強排名

領域：工程與電資

- 臺科大世界排名 **101-150**，
國內**第5**

學科：計算機科學

- 臺科大世界排名 **51-100**，
國內**第2**

QS領域世界200大排名

7 領域	排名
電腦與資訊系統	51-100
電機工程	101-150
機械工程	101-150
土木與結構工程	101-150
化學工程	151-200
環境科學	151-200
教育	151-200

未來發展-就業、升學

- 多數升學，申請國內外研究所，繼續進修
- 就業率位居頂尖大學各校**第一**

QS全球大學畢業生就業競爭力排名(部分)			
2018排名	2017排名	大學名稱	國家/地區
1	1	史丹佛大學	美國
2	15	加州大學洛杉磯分校	美國
3	未參加	哈佛大學	美國
4	4	雪梨大學	澳洲
5	2	麻省理工學院	美國
10	3	北京清華大學	大陸
14	29	東京大學	日本
20	18	香港大學	香港
23	11	北京大學	大陸
27	14	上海復旦大學	大陸
38	36	浙江大學	大陸
101-110	61-70	台灣大學	台灣
161-170	151-200	新竹交通大學	台灣
161-170	101-150	成功大學	台灣
171-180	未參加	台灣科技大學	台灣

資料來源：QS官網 製表：李侑珊

學生獎勵



獎勵優秀學生就讀本校大學部獎學金

107學年度學科能力測驗總級分73級分(含)

入學獎學金核發標準：107學年度學科能力測驗總級分73級分(含)以上為前1%，可領取30萬元入學獎學金。惟入學當學年度修業狀況需符合本校「優秀高中職學生就讀本校大學部獎學金實施要點」規定。

(入學當學年度各學期所修學分數須符合本校學則第十八條規定且GPA須達3.0(含)以上；未達以上標準者取消當學期入學獎學金)

對科技大學的疑惑

- 高中生在技藝上比不過高職生
- 科技大學與一般大學的差異
- 高中生適應科大的狀況



正備取生報到與放棄 相關問題

請於上班時間

電洽 (02)2737-6790 曾小姐

感謝聆聽，謝謝！

